

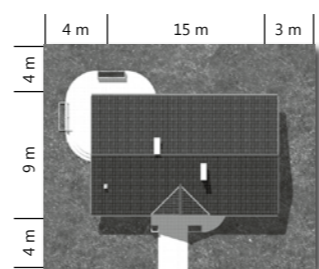
Dom jednorodzinny, przeznaczony dla 4 osobowej rodziny.
Budynek wolnostojący, parterowy (niepodpiwniczony) z nieużytkowym poddaszem

NOWOŚĆ



ZESTAWIENIE POWIERZCHNI:

powierzchnia użytkowa	99,20 m ²
powierzchnia netto	103,10 m ²
powierzchnia podłóg	103,10 m ²
powierzchnia pokoi	60,30 m ²
powierzchnia całkowita	131,40 m ²
powierzchnia zabudowy	135,00 m ²
powierzchnia dachu	190,10 m ²
kubatura	625,00 m ³
wysokość pomieszczeń	2,63 m
wysokość budynku	6,30 m
kąt nachylenia dachu	32,00 °

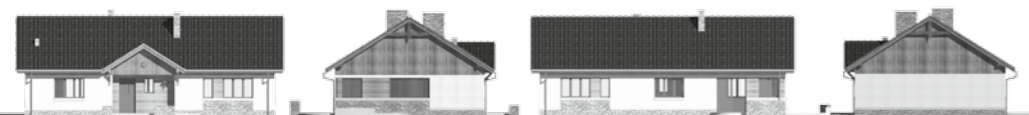


Funkcja:

W budynku zaprojektowano dwie strefy: dzienną, w skład której wchodzi - wiatrołap; hall; W.C.; kuchnia; spiżarnia, salon, pom. gospodarcze. oraz strefę nocną, w której znajdują się trzy sypialnie; łazienka i dwie garderoby.

Technologia:

Ściany zewnętrzne: pustak ceramiczny MAX 29cm + styropian 15cm; Ściany wewnętrzne: cegła kratówka 25cm (nośne), cegła kratówka 12cm (działowe); Strop żelbetowy 12cm; Konstr. dachu drewniana, Krycie dachówką ceramiczną.



PROJEKT DOSTĘPNY:

- w lustrzanym odbiciu HG-D2AL
- w wersji z garażem HG-D2B
- w wersji mniejszej HG-D2



Parter

1. wiatrołap	2,60 m ²
2. hall	6,00 m ²
3. w.c.	1,40 m ²
4. kuchnia	9,10 m ²
5. spiżarnia	1,80 m ²
6. salon/jadalnia	24,50 m ²
7. korytarz	6,30 m ²
8. sypialnia	12,50 m ²
9. sypialnia	11,50 m ²
10. sypialnia	11,80 m ²
11. garderoba	2,70 m ²
12. garderoba	2,70 m ²
13. łazienka	6,30 m ²
Suma:	99,20 m ²
14. pom.gospodarcze	3,90 m ²
Suma:	103,10 m ²



Marta Wawszczyk
architekt

HG-D2A to dom parterowy skomponowany na planie prostokąta. W strefie nocnej znajdują się trzy sypialnie, łazienka i garderoba, strefę dzienną tworzą zaś otwarta kuchnia i salon. Ze względu na prostą formę bryły zaproponowano minimalistyczny wystrój wnętrza. Biel mebli przełamano jedynie dodatkami których zmiana daje możliwość szybkiego odświeżenia wnętrza.

W projekcie kuchni zrezygnowano z istniejącej spiżarni, w miejsce której zaproponowano wysoką zabudowę szafkową mieszczącą chłodziarko-zamrażarkę, piekarnik, kuchenkę mikrofalową oraz zmywarkę. Ciąg dolnych szafek rozpoczyna się od linii okna i układa w literę L. Oddzielony od zabudowy pasem grafiki w kontrastującym zielonym kolorze. Fronty szafek wykonane z białych lakierowanych płyt MDF przykryto czarnym blatem. Pod oknem został umieszczony dwukomorowy zlew, a na sąsiedniej ścianie gazowa płyta grzewcza oraz nowoczesny okap. Na podłodze zastosowano jasne gresowe płyty o wymiarach 60 x 60 cm. Kuchnia została optycznie oddzielona od reszty pomieszczenia dwuosobowym barkiem podkreślającym nowoczesny charakter wnętrza. Nad środkową częścią kuchni obniżono sufit, po bokach którego zaproponowano oświetlenie halogenowe.



Pomiędzy kuchnia a salonem znalazł się czteroosobowy stół ze szklanym blatem i prostymi białymi krzesłami. W salonie umieszczono pięciosobowy narożnik wykonany z białej skóry o wyrazistej fakturze. Stoliki kawowe nawiązują swoją formą i kolorystyką do kuchennego barku. Przeciwległą ścianę przekrywa dużych rozmiarów grafika, na środku której umieszczono podwieszany telewizor LCD. Jej bok wieńczy nowoczesny narożny kominek. Okna salonu przesłonięte zostały pionowymi materiałowymi panelami w kolorze fioletowym.

Pokoje w strefie nocnej przeznaczono na sypialnię główną, pokój dziecka oraz pokój gościnny (umieszczony na przeciwko wejścia). W łazience głównej na podłodze zastosowano kamień.

W przedpokojach obniżono sufity z oświetleniem halogenowym. W pozostałych pomieszczeniach zastosowano wiszące lampy i oświetlenie boczne.