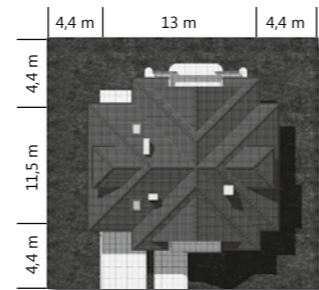


Dom jednorodzinny, przeznaczony dla 4-6 osobowej rodziny. Budynek wolnostojący, parterowy (niepodpiwniczony) z użytkowym poddaszem.



ZESTAWIENIE POWIERZCHNI:

powierzchnia użytkowa	146,10 m ²
powierzchnia netto	168,50 m ²
powierzchnia podłóg	200,20 m ²
powierzchnia pokoi	92,00 m ²
powierzchnia całkowita	259,90 m ²
powierzchnia zabudowy	131,90 m ²
powierzchnia dachu	229,20 m ²
kubatura	785,00 m ³
wysokość pomieszczeń	2,55 m
wysokość budynku	7,60 m
kąt nachylenia dachu	40,00 °



Funkcja:

W budynku zaprojektowano dwie strefy: dzienną (parter), w skład której wchodzi - wiatrołap; hall; w.c.; kuchnia; spiżarnia; salon/jadalnia; gabinet; garaż i kotłownia oraz strefę nocną (poddasze), w której znajdują się cztery sypialnie, dwie łazienki i garderoba.

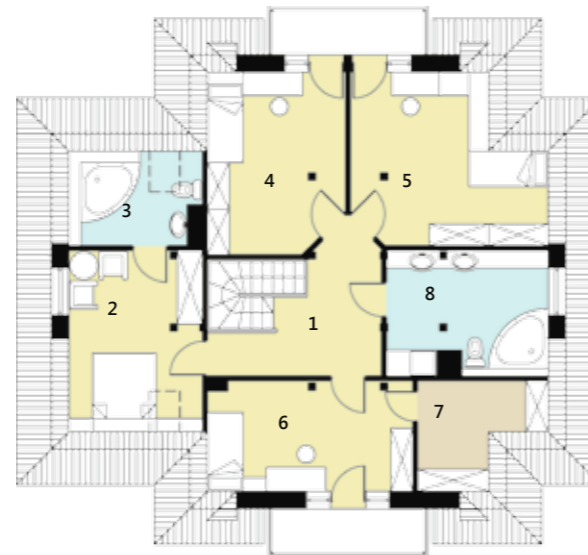
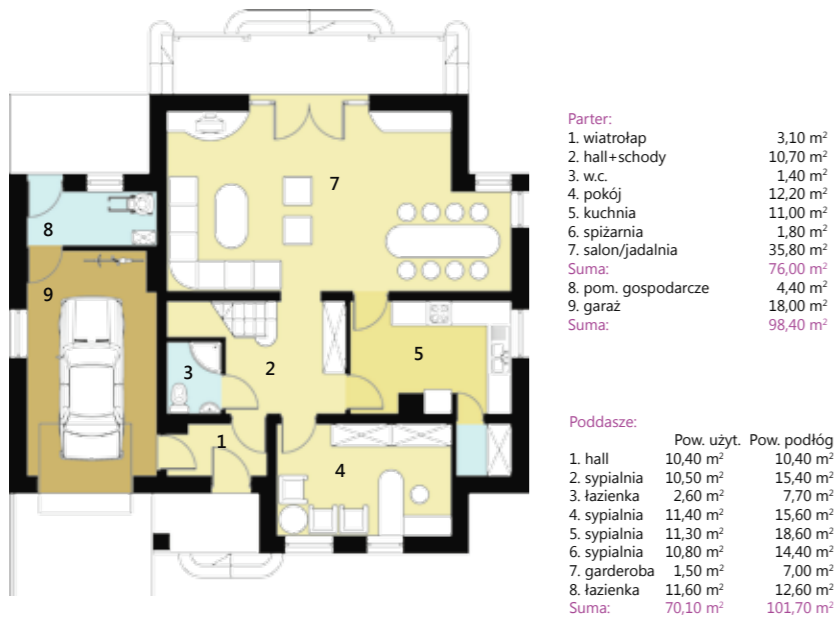
Technologia:

Ściany zewnętrzne: pustak ceramiczny MAX 29cm + styropian 15cm; Ściany wewnętrzne: cegła kratówka 25cm (nośne), cegła kratówka 12cm (dziatowe); Strop żelbetowy 12cm; Schody żelbetowe wspornikowe; Konstr. dachu drewniana, Krycie dachówką ceramiczną



PROJEKT DOSTĘPNY:

- w lustrzanym odbiciu HG-Z2
- z podwójnym garażem HG-Z3



Agnieszka Gawlik architekt krajobrazu

Proponowane założenie ogrodowe wokół domu HG-Z1 przewidziane jest dla osób, którym przyjemność sprawia widok spokojnej tafli wody.

Projekt ogrodu podzielono na trzy strefy:

- **strefa wejścia** - widoczna od strony ulicy na którą składają się : przedogródek, podjazd , miejsce ustawienia koszy na śmieci , niewielkie trawniki i rośliny strefy reprezentacyjnej. Rośliny tej strefy mają być odporne na zanieczyszczenia z ulicy i cieszyć oko zarówno osób obserwujących dom zza ogrodzenia jak i jego mieszkańców.

- **strefa przejściowa** - dwa duże drzewa po bokach domu mają stworzyć wrażenie subiektywnego rozdzielnia ogrodu na poszczególne wnętrza krajobrazowe. Udając się w głąb ogrodu przechodzimy do strefy prywatnej. Z boku domu znajduje się trawnik, a posadzone tu drzewa dają tu dużo cienia. Otwarta przestrzeń tworzy przedpole widokowe do najatrakcyjniejszych części ogrodu, w której znajdują się stawy. Trawniki mogą służyć do celów rekreacyjnych- istnieje tu możliwość rozstawienia hamaka, umieszczenia placu zabaw dla dzieci itp.

- **strefa intymna** - w najgłębszej części ogrodu przewidziano usytuowanie dwóch stawów o kształcie kropel wody , rozdzielonych nasypem. Do tej części ogrodu prowadzi ścieżka, która mijając lekko ukrytą za grupą zieleni altanę , pnie się po grobli do usypanego tarasu widokowego.

Z podwyższenia można podziwiać wodę, nietypowy kształt zbiorników i np. hodowane w nim ryby (w zależności od przeznaczenia, staw może być hodowlany, kąpielowy itp). Z tego miejsca rozpościera się widok na całą działkę (również część wejściową), widać drewniany taras domu, altanę oraz rzeźbę ustawioną na tle swobodnej, nadwodnej zieleni.

Z podwyższenia można podziwiać wodę, nietypowy kształt zbiorników i np. hodowane w nim ryby (w zależności od przeznaczenia, staw może być hodowlany, kąpielowy itp). Z tego miejsca rozpościera się widok na całą działkę (również część wejściową), widać drewniany taras domu, altanę oraz rzeźbę ustawioną na tle swobodnej, nadwodnej zieleni.

Z podwyższenia można podziwiać wodę, nietypowy kształt zbiorników i np. hodowane w nim ryby (w zależności od przeznaczenia, staw może być hodowlany, kąpielowy itp). Z tego miejsca rozpościera się widok na całą działkę (również część wejściową), widać drewniany taras domu, altanę oraz rzeźbę ustawioną na tle swobodnej, nadwodnej zieleni.

Z podwyższenia można podziwiać wodę, nietypowy kształt zbiorników i np. hodowane w nim ryby (w zależności od przeznaczenia, staw może być hodowlany, kąpielowy itp). Z tego miejsca rozpościera się widok na całą działkę (również część wejściową), widać drewniany taras domu, altanę oraz rzeźbę ustawioną na tle swobodnej, nadwodnej zieleni.

Z podwyższenia można podziwiać wodę, nietypowy kształt zbiorników i np. hodowane w nim ryby (w zależności od przeznaczenia, staw może być hodowlany, kąpielowy itp). Z tego miejsca rozpościera się widok na całą działkę (również część wejściową), widać drewniany taras domu, altanę oraz rzeźbę ustawioną na tle swobodnej, nadwodnej zieleni.

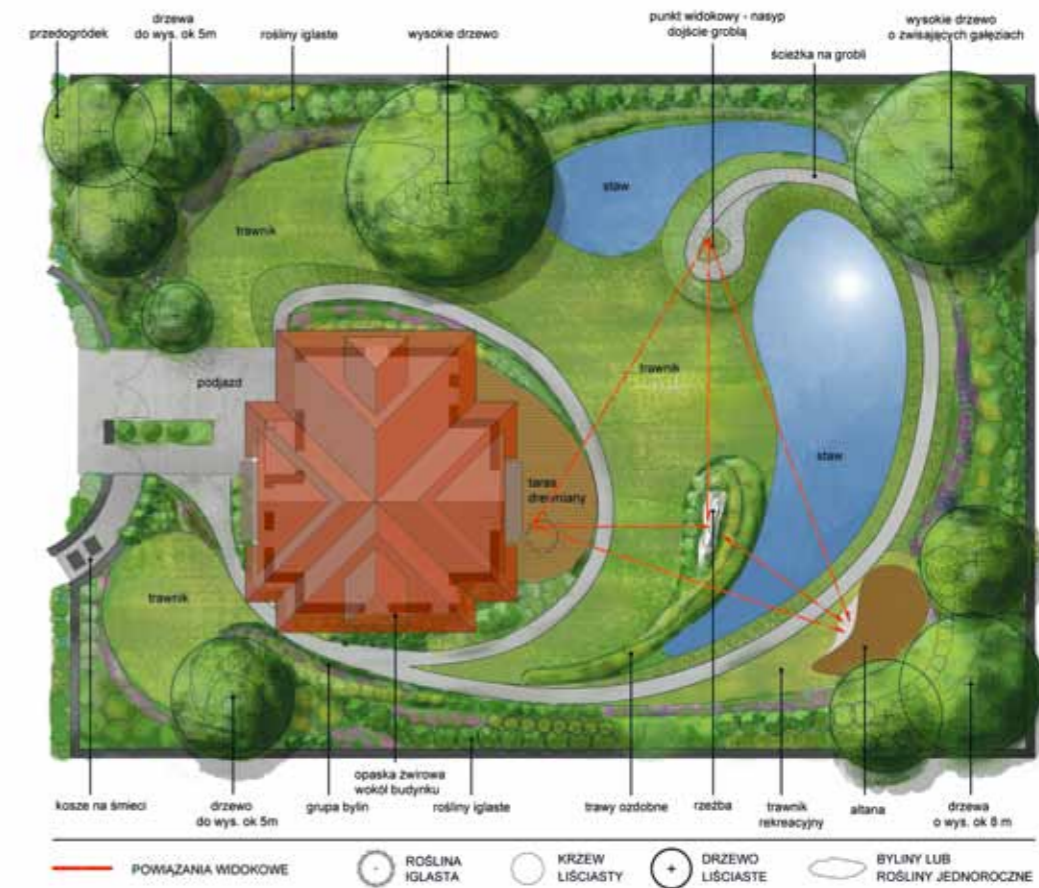
Z podwyższenia można podziwiać wodę, nietypowy kształt zbiorników i np. hodowane w nim ryby (w zależności od przeznaczenia, staw może być hodowlany, kąpielowy itp). Z tego miejsca rozpościera się widok na całą działkę (również część wejściową), widać drewniany taras domu, altanę oraz rzeźbę ustawioną na tle swobodnej, nadwodnej zieleni.

Z podwyższenia można podziwiać wodę, nietypowy kształt zbiorników i np. hodowane w nim ryby (w zależności od przeznaczenia, staw może być hodowlany, kąpielowy itp). Z tego miejsca rozpościera się widok na całą działkę (również część wejściową), widać drewniany taras domu, altanę oraz rzeźbę ustawioną na tle swobodnej, nadwodnej zieleni.

Z podwyższenia można podziwiać wodę, nietypowy kształt zbiorników i np. hodowane w nim ryby (w zależności od przeznaczenia, staw może być hodowlany, kąpielowy itp). Z tego miejsca rozpościera się widok na całą działkę (również część wejściową), widać drewniany taras domu, altanę oraz rzeźbę ustawioną na tle swobodnej, nadwodnej zieleni.

Z podwyższenia można podziwiać wodę, nietypowy kształt zbiorników i np. hodowane w nim ryby (w zależności od przeznaczenia, staw może być hodowlany, kąpielowy itp). Z tego miejsca rozpościera się widok na całą działkę (również część wejściową), widać drewniany taras domu, altanę oraz rzeźbę ustawioną na tle swobodnej, nadwodnej zieleni.

Z podwyższenia można podziwiać wodę, nietypowy kształt zbiorników i np. hodowane w nim ryby (w zależności od przeznaczenia, staw może być hodowlany, kąpielowy itp). Z tego miejsca rozpościera się widok na całą działkę (również część wejściową), widać drewniany taras domu, altanę oraz rzeźbę ustawioną na tle swobodnej, nadwodnej zieleni.



Proponowany układ elementów ogrodu powoduje między innymi, że widoczna z tarasu rzeźba i zielen, lekko osłania altanę ustawioną na tyłach działki, dzięki czemu altana jest przyjemnie odizolowana od reszty terenu, a wysokie drzewa skutecznie wygłuszają ewentualny gwar rozmów czy muzykę.

Świeżony klimat ogrodu można stworzyć za pomocą atrakcyjnego podświetlenia roślin, ścieżek, rzeźby czy wody. Ułatwieniem pielęgnacji ogrodu może być budowa wcześniej zaprojektowanego nawodnienia.